



الخططة الاستراتيجية لمركز القياس والتقويم

(٢٠٢٦-٢٠٣٠ م)

مركز القياس والتقويم

وكالة الجامعة للشؤون التعليمية



الفهرس

الموضوع	الصفحة
المقدمة	٤
التعريف بالمركز ونشأته	٥
مصفوفة الاتساق	٥
الهيكل التنظيمي	١٠
أنشطه واجراءات الوحدات التنظيمية بمركز القياس والتقويم	١١
منهجية إعداد الخطة الاستراتيجية لمركز القياس والتقويم	١٢
مصفوفة التحليل الرباعي (SWOT) للوضع الراهن	١٤
تحديد مؤشرات الأداء الرئيسة	١٦
مؤشرات أداء مركز القياس والتقويم	١٧
الاتساق بين المبادرات الاستراتيجية والاهداف الاستراتيجية ومؤشرات الاداء لمركز القياس والتقويم	١٩
المرحلة الثالثة : الخطة التشغيلية	٢١

المقدمة

انطلاقاً من مستهدفات رؤية المملكة العربية السعودية ٢٠٣٠، وتماشياً مع ما تشهده المملكة من تحولات استراتيجية واسعة في مختلف القطاعات، تواصل الجامعات السعودية تعزيز دورها المحوري في إعداد كوادر بشرية وطنية قادرة على تلبية متطلبات التنمية الشاملة وسوق العمل المتجدد. وفي هذا الإطار، تلتزم جامعة بيشة بالارتقاء بجودة التعليم والتدريب وتطوير مخرجاتها، من خلال تطبيق معايير أكاديمية رصينة تسهم في تحسين الأداء التعليمي وضمان استدامة جودة الخدمات المقدمة.

وفي سبيل تحقيق هذا التوجه، تبنت جامعة بيشة مجموعة من المبادرات النوعية الداعمة لمسار التحول الأكاديمي، كان من أبرزها إنشاء مركز متخصص للقياس والتقويم خلال عام ١٤٣٧-١٤٣٨هـ، ليتولى القيام بإجراءات وأنشطة في مختلف جوانب العملية التعليمية، وقياس مستوى رضا المستفيدين، وإعداد الدراسات التطويرية التي تسهم في دعم عملية التحسين المستمر.

كما يعمل المركز على تنفيذ اختبارات تحليلية وتقويمية لقياس مخرجات التعلم بدقة، إلى جانب تدريب أعضاء هيئة التدريس على أحدث المستجدات في مجالات القياس والتقويم والاختبارات الإلكترونية وغيرها، بما يضمن رفع كفاءة الأداء الأكاديمي ومواكبة التطورات التقنية الحديثة. وتأتي هذه الجهود في إطار رسالة الجامعة الرامية إلى الإسهام الفاعل في تنمية الإنسان السعودي، وتعزيز مهاراته وقدراته، وتمكينه من أداء دوره في خدمة المجتمع والمساهمة في تحقيق النهضة الوطنية الشاملة.

مركز للقياس والتقويم

التعريف بالمركز ونشأته

مركز القياس والتقويم بجامعة بيشة هو مركز متخصص تابع لوكالة الجامعة للشؤون التعليمية ، أنشئ بناء على قرار معالي مدير جامعة بيشة رقم ٢٤٥٢٤\٣٨\٨٥ بتاريخ ١٦\٣\١٤٣٨هـ. ، للقيام بعملية القياس والتقويم الأكاديمي بالجامعة ويضم ثلاث وحدات هما :

١- وحدة القياس والتقويم والاختبارات

٢- وحدة التدريب والجودة

٣- وحدة الأبحاث والدراسات

أولاً: الرؤية

الريادة في القياس والتقويم الأكاديمي بجامعة بيشة وعلى مستوى الجامعات السعودية.

مصفوفة الاتساق

موائمة واتساق المكونات الاستراتيجية لخطة مركز القياس والتقويم الاستراتيجية على مستوى رؤية جامعة بيشة

رؤية مركز القياس والتقويم (الكلمات المفتاحية)				رؤية الجامعة
الريادة	القياس والتقويم	الأكاديمي	على مستوى الجامعات (محليا)	منظومة معرفية عالية الجودة تعزز النمو والاستدامة
				الكلمات المفتاحية
	✓			منظومة معرفية
	✓	✓		عالية الجودة
✓				النمو
✓			✓	الاستدامة

ثانيًا: الرسالة

تقديم خدمات التدريب و القياس والتقييم بهدف دعم اتخاذ القرار من خلال الابتكار المستمر في أدوات القياس في الجانب الأكاديمي والبحثي وخدمة المجتمع

مصفوفة الاتساق

موائمة واتساق المكونات الاستراتيجية لخطة مركز القياس والتقويم الاستراتيجية على مستوى رسالة جامعة بيثه

رسالة مركز القياس والتقويم (الكلمات المفتاحية)							رسالة الجامعة
خدمات المجتمع	بحثي	اكاديمي	الابتكار	اتخاذ القرار	القياس والتقويم	خدمات التدريب	في اطار رؤية المملكة ٢٠٣٠ واستراتيجية منطقة عسير تسعى جامعة بيثه الى تهيئة بيئة تعليمية متطورة واجراء البحوث العلمية الابتكارية واطلاق المبادرات والشراكات المجتمعية الفعالة.
							الكلمات المفتاحية
					✓	✓	بيئة تعليمية
	✓						البحوث العلمية
			✓				الابتكار
✓							المبادرات والشراكات المجتمعية

ثالثاً: الأهداف الاستراتيجية

- ١- تطوير نظم الامتحانات والتقويم بما يواكب معايير الجودة والاعتماد.
- ٢- نشر ثقافة القياس والتقويم في الجامعة والمجتمع
- ٣- تعزيز الشراكات في مجال القياس والتقويم
- ٤- دعم عملية صنع القرار من خلال توفير البيانات والتحليلات الإحصائية
- ٥- تعزيز الاستثمار والابتكار المستمر في أدوات القياس بما يتماشى مع التطورات العالمية
- ٦- التقييم المستمر للأداء في الجانب الأكاديمي والبحثي وخدمة المجتمع

مصفوفة الاتساق

موائمة واتساق المكونات الاستراتيجية لخطة مركز القياس والتقويم
الاستراتيجية على مستوى أهداف جامعة بيشه

م	أهداف جامعة بيشه	أهداف مركز القياس والتقويم				
		تطوير نظم الامتحانات والتقويم بما يواكب معايير الجودة والاعتماد	نشر ثقافة القياس والتقويم في الجامعة والمجتمع	تعزيز الشراكات في مجال القياس والتقويم	دعم عملية صنع القرار من خلال توفير البيانات والتحليلات الإحصائية	تعزيز الاستثمار والابتكار المستمر في أدوات القياس بما يتماشى مع التطورات العالمية
١	توفير برامج أكاديمية تنافسية متميزة تواكب احتياجات سوق العمل	✓	✓			✓
٢	تطوير منظومة البحث العلمي ودعم البحوث النوعية بما يخدم اقتصاد المعرفة والابتكار				✓	✓
٣	تعزيز دور الجامعة كمركز للتنمية المجتمعية في بيشه وشمال عسير			✓		
٤	تقديم الخدمات الطلابية المتميزة والدعم اللازم		✓			

						بما يتناسب مع احتياجاتهم	
				✓	✓	تعميق ثقافة التميز في الأداء الأكاديمي والإداري لمواجهه التحديات وتحقيق التميز المؤسسي	٥
		✓				توفير بنية تحتية عالية الجودة للتحسين المستمر في العملية التعليمية	٦
			✓			توسيع نطاق الشراكات في المجالات المختلفة لإثراء التعاون	٧
✓	✓					تحقيق التنمية المستدامة	٨

رابعاً: القيم

الشفافية ، الالتزام، الجودة ، الابتكار ، التحسين المستمر ، الشراكة

مصفوفة الاتساق

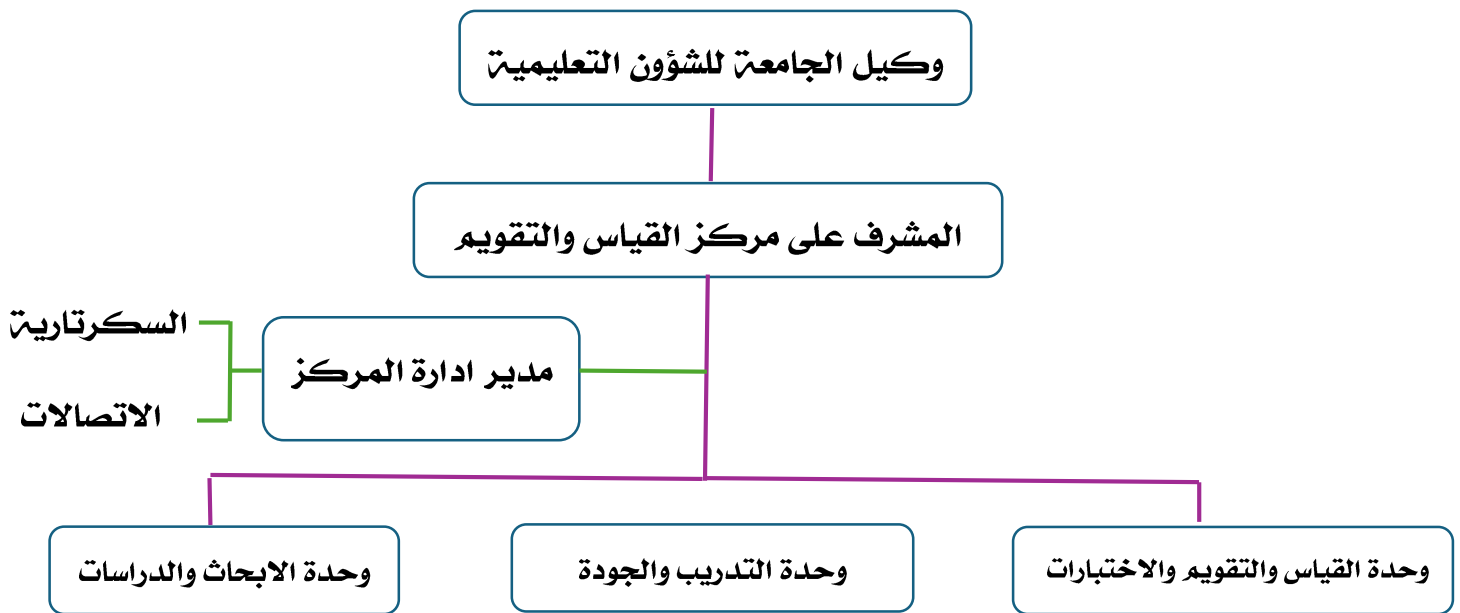
موائمة واتساق المكونات الاستراتيجية لخطة مركز القياس والتقييم الاستراتيجية على مستوى قيم جامعة بيته

قيم مركز القياس والتقييم (الكلمات المفتاحية)						قيم جامعة بيته	
الابتكار	الشراكة	التحسين المستمر	الجودة	الالتزام	الشفافية		
			✓			الاتقان	١
				✓		المسؤولية	٢
		✓				التنافسية	٣
					✓	الشفافية	٤
	✓					التعاون	٥
✓						الابداع	٦

الارتباط التنظيمي:

مركز القياس والتقويم بجامعة بيشه هو مركز متخصص تابع تنظيميا واداريا لوكالة الجامعة للشؤون التعليمية.

الهيكل التنظيمي



أنشطه واجراءات الوحدات التنظيمية بمركز القياس والتقويم

• أولاً: وحدة القياس والتقويم والاختبارات

- ١- تقديم الدعم العلمي والفني اللازم في صياغة أسئلة الاختبارات وبناء المضردات الاختبارية للمقررات المختلفة بكليات الجامعة
- ٢- متابعة اعداد بنوك الأسئلة وتحديثها بالجامعة
- ٣- تطور آلية مراجعة وتحديث بنك الأسئلة مع منسقي البرامج الاكاديمية المختلفة بالجامعة
- ٤- تقييم جودة الاختبارات من حيث الشكل والمضمون ورفع التقارير اللازمة
- ٥- متابعة تنفيذ آليات واجراءات التصحيح الالكتروني بالجامعة
- ٦- تقديم الدعم اللازم لتدريب أعضاء هيئة التدريس على التعامل مع الاختبارات الورقية والالكترونية وبنوك الأسئلة بالتنسيق مع مسؤول وحدة التدريب
- ٧- متابعة اختبارات جاهزية على مستوى الجامعة واعداد تقارير دورية لعرضها على صاحب الصلاحية .

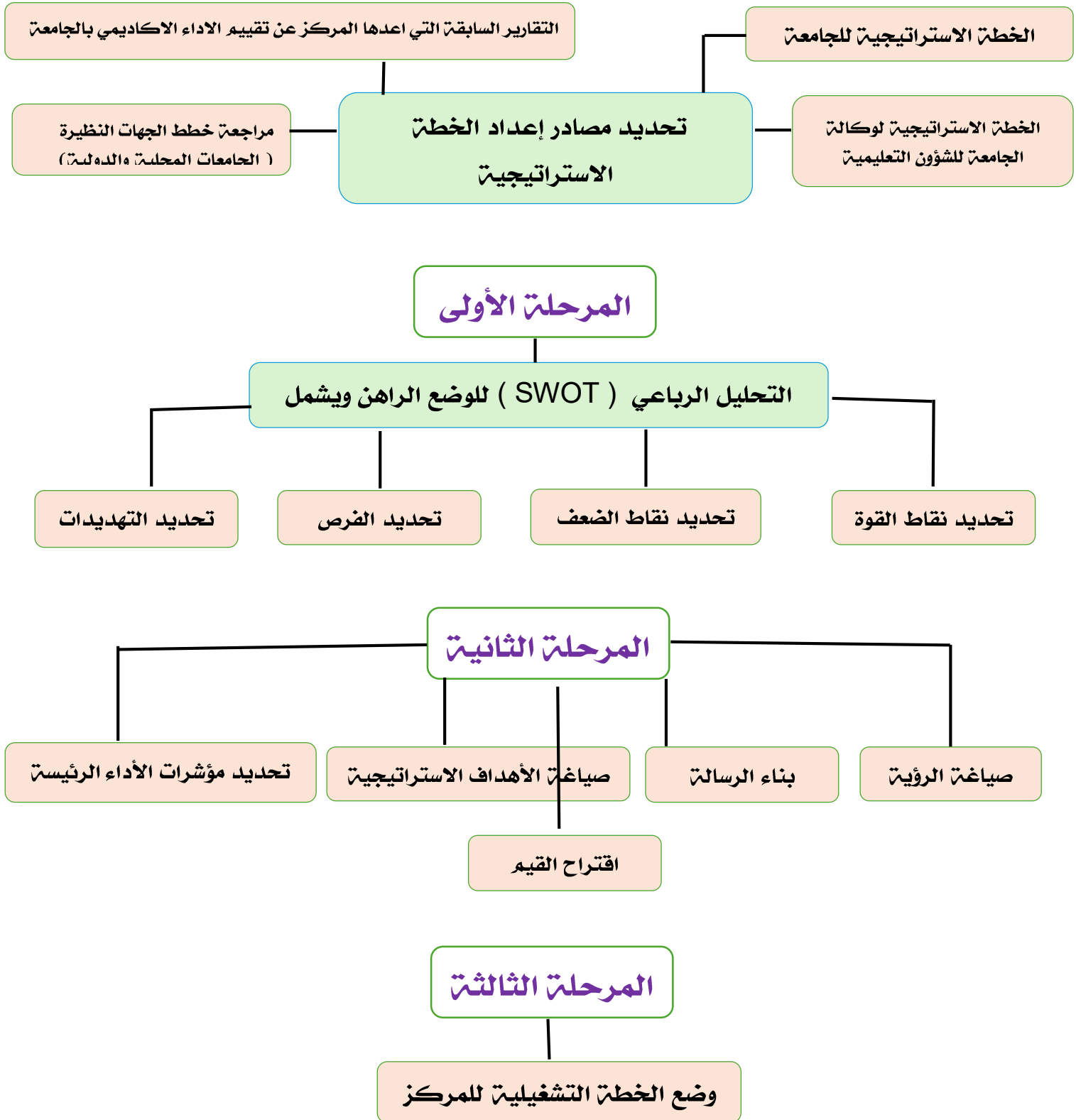
• ثانياً: وحدة التدريب والجودة

- ١- وضع الخطة التدريبية وتنفيذ الدورات التدريبية وورش العمل لتلبية الاحتياجات التدريبية لأعضاء هيئة التدريس بكليات الجامعة فيما يخص القياس والتقويم
- ٢- اعداد التقارير الدورية عن اعمال وانشطة المركز
- ٣- اعداد وتطوير الأدلة التعريفية لنظم القياس والتقويم بالمركز
- ٤- نشر ثقافة القياس والتقويم بين الأوساط الاكاديمية بالجامعة
- ٥- مراجعة خطط التقويم واوراق الأسئلة للتأكد من اتساقها مع معايير الجودة
- ٦- ضمان جودة آليات وخطط قياس فاعلية النظم المتبعة في تقويم الطلاب والاختبارات

• ثالثاً: وحدة الأبحاث والدراسات

- ١- اجراء الأبحاث والدراسات الاستطلاعية المتعلقة بالقياس والتقويم بما ينعكس على كفاءة العملية التعليمية بالجامعة
- ٢- بناء وتطوير المقاييس اللازمة لتحسين الأداء داخل المنظومة
- ٣- توفير الدعم اللازم لإتمام التحليل الاحصائي للاختبارات
- ٤- تقويم الأداء عن طريق القياس الدوري لرضا الأطراف المعنية عن أداء وانشطة المركز
- ٥- اعداد تقارير نتائج التحليل الاحصائي لنتائج الاختبارات
- ٦- متابعة المراكز المناظرة في الكليات والجامعات الأخرى بهدف التطوير المستمر للمركز

منهجية إعداد الخطة الاستراتيجية لمركز القياس والتقويم



تمثل المصدر الاول لإعداد الخطة الاستراتيجية للمركز في الخطة الاستراتيجية للجامعة والتي حددت فيها أهداف الجامعة فيما يلي:

- ١- توفير برامج أكاديمية تنافسية متميزة تواكب احتياجات سوق العمل
- ٢- تطوير منظومة البحث العلمي ودعم البحوث النوعية بما يخدم اقتصاد المعرفة والابتكار
- ٣- تعزيز دور الجامعة كمركز للتنمية المجتمعية في بيئته وشمال عسير
- ٤- تقديم الخدمات الطلابية المتميزة والدعم اللازم بما يتناسب مع احتياجاتهم
- ٥- تعميق ثقافة التميز في الأداء الأكاديمي والإداري لمواجهة التحديات وتحقيق التميز المؤسسي
- ٦- توفير بنية تحتية عالية الجودة للتحسين المستمر في العملية التعليمية
- ٧- توسيع نطاق الشراكات في المجالات المختلفة لاثراء التعاون
- ٨- تحقيق التنمية المستدامة

المصدر الثاني لبناء الخطة الاستراتيجية لمركز القياس والتقويم تمثل في الخطة الاستراتيجية لوكالة الجامعة للشؤون التعليمية ، والتي تمثلت أهدافها فيما يلي:

- ١- تهيئة بيئات تعليمية منافسة تعزز من التميز والإبداع لدى المتعلم
- ٢- تطوير البرامج الأكاديمية في ضوء معايير الاعتماد والتميز
- ٣- عقد شراكات أكاديمية واجتماعية متنوعة لدعم تطوير العملية التعليمية
- ٤- تحسين استخدام الخدمات الالكترونية والاستفادة منها لتطوير المخرجات التعليمية
- ٥- إثراء الأنشطة الطلابية المقدمة في بيئات جاذبة لعمليات تعلم متكاملة

المصدر الثالث: تمثل في تجارب الجهات النظيرة (الجامعات المحلية والدولية) ومنها:

- ١- خطة عمل المركز الوطني للقياس
- ٢- خطة عمل وحدة القياس والتقويم بجامعة الطائف
- ٣- خطة عمل إدارة القياس والتقويم بجامعة الملك عبد العزيز
- ٤- خطة عمل إدارة القياس والتقويم بجامعة الملك فيصل
- ٥- خطة عمل وحدة القياس والتقويم بجامعة الملك سعود
- ٦- خطة مركز القياس والتقويم في جامعة المنصورة (مصر)

المصدر الرابع التقارير السابقة التي أعدها المركز عن تقييم الاداء الاكاديمي بالجامعة والتي تُعد أحد المدخلات الرئيسية لبناء الخطة الاستراتيجية وقد ركزت هذه التقارير على تحليل مستوى فاعلية وكفاءة الخدمات المقدّمة لأعضاء هيئة التدريس والطلاب والتي أسفرت بوجه عام عن:

تحقيق مستويات مرتفعة من الرضا عن عدد من الجوانب، خاصة ما يتعلق بجودة الخدمات الأكاديمية، وتوافر آليات الدعم، ووضوح الإجراءات التنظيمية. وتمثل هذه النتائج مؤشراً إيجابياً يسهم في تحديد نقاط القوة المؤسسية، ودعم توجهات الخطة الاستراتيجية نحو تعزيز الجودة الأكاديمية، وتحسين تجربة المستفيدين، وتطوير منظومة الأداء بما يتوافق مع رؤية الجامعة وأهدافها المستقبلية.

مصفوفة التحليل الرباعي (SWOT) للوضع الراهن

تم إجراء التحليل الرباعي (SWOT) لتحديد جوانب القوة والضعف والفرص والتحديات، وذلك اعتماداً على نموذج (VS Model) في تحليل العوامل الاستراتيجية الداخلية، وعلى نموذج (BESTEL Model) في تحليل العوامل الاستراتيجية الخارجية وقد أسفر هذا التحليل عن النتائج الموضحة في الجدول التالي.

جدول (أ) نتائج التحليل الرباعي للوضع الراهن

<p>١- عدم توفر كادر أكاديمي متفرغ من أعضاء هيئة التدريس للعمل في مركز القياس والتقويم، مما يؤثر على جودة التنفيذ.</p> <p>٢- محدودية البنية التحتية التقنية الداعمة لعمليات القياس والتقويم، بما في ذلك أنظمة الاختبارات الإلكترونية</p> <p>٣- عدم وجود استراتيجية واضحة ومحددة للقياس والتقويم ترتبط بالخطة الاستراتيجية للجامعة.</p>	<p>جوانب الضعف</p>	<p>١- وجود مركز مستقل مسؤول عن الاختبارات والمقاييس بالجامعة، يتمتع بالصلاحيات الإدارية والتنظيمية اللازمة.</p> <p>٢- وجود هيكل تنظيمي معتمد لمركز القياس والتقويم يحدد الأدوار والمسؤوليات بوضوح.</p> <p>٣- دعم إدارة الجامعة العليا بعمليات الاختبارات والمقاييس لتطوير المركز.</p> <p>٤- وجود لجان فرعية في الكليات تتولى التنسيق مع مركز القياس والتقويم والإشراف على تطبيق الاختبارات.</p>	<p>جوانب القوة</p>
---	--------------------	---	--------------------

<p>٤- عدم توفر أدلة تعريفية وتنظيمية وإجرائية لمركز القياس والتقويم توضح مهام المركز وصلاحياته.</p> <p>٥- آليات العمل والإجراءات وأدوار الجهات ذات العلاقة</p>		<p>٥- وجود نظام متكامل لإدارة مركز القياس والتقويم بما يضمن جودة بناء الاختبارات وتوحيد الإجراءات والمعايير.</p> <p>٦- توفر جميع الاحتياجات التدريبية لأعضاء هيئة التدريس والطلبة في مجال القياس والتقويم</p> <p>٧- وجود قيم مؤسسية لمركز القياس والتقويم متوائمة مع قيم جامعة بيشتا</p> <p>٨- وجود خطط تشغيلية واضحة لنظام الاختبارات تشمل (القواعد المنظمة للاختبارات. و اللوائح والسياسات المعتمدة و آليات التنفيذ والمتابعة والتقويم)</p>	
<p>١- ضعف البنية التحتية التقنية على مستوى الجامعة، مما يعيق تنفيذ اختبارات إلكترونية آمنة وموثوقة .</p> <p>٢- قلّة وعي المجتمع الجامعي والمجتمع الخارجي بأهمية القياس والتقويم، وما يترتب عليه من عزوف عن المشاركة في تقييم برامج الجامعة .</p> <p>٣- وجود عوامل بيئية وجغرافية قد تعيق تنفيذ الاختبارات الحضورية لمركز القياس والتقويم في فروع الجامعة.</p>	التحديات	<p>١- توافر أنظمة إلكترونية تدعم عمليات القياس، والتقويم، وتحليل البيانات، بما يسهم في رفع كفاءة ودقة النتائج.</p> <p>٢- توافق سياسات مركز القياس والتقويم والإجراءات الإدارية والمالية مع سياسات وأنظمة الجامعة، مما يسهل عمليات الحوكمة والتنفيذ.</p> <p>٣- توافر التقارير الدورية لقياس مخرجات التعلم للبرامج التعليمية للجامعة بما ينعكس إيجاباً على رفع نسب اجتياز الاختبارات المعيارية.</p> <p>٤- وجود لوائح وتشريعات منظمة لتنفيذ اختبارات المركز، ومتوافقة مع لوائح وأنظمة اختبارات الجامعة.</p>	الفرص

تحديد مؤشرات الأداء الرئيسة

مؤشرات الأداء الرئيسة KPIS	الاهمية	الغرض
١- عدد الاعتمادات الأكاديمية المحلية والدولية التي يحصل عليها المركز ٢- نسبة الدورات المقدمة لخدمة المجتمع مقارنة بالمستهدفات السنوية ٣- نسبة الدورات التدريبية المقدمة لخدمة الجامعة ومنتسبيها .	يعكس أداء المركز مدى استجابته بفعالية لظروف ومتغيرات البيئة الخارجية والداخلية، وكذلك لتوقعات الأطراف المستفيدين ذات العلاقة	أداء المركز في إطار الجامعة والمجتمع
١- نسبة تغطية البرامج المستهدفة لاحتياجات وتطلعات سوق العمل مقارنة بالمستهدفات السنوية المعتمدة ٢- نسبة تلبية البرامج المستهدفة لمتطلبات الاعتماد الأكاديمي المستهدفة سنوياً ٣- نسبة تلبية كافة البرامج التدريبية للمواصفات المعتمدة ٤- نسبة رضا جهات التوظيف عن خريجي الجامعة ٥- تقويم الطالب لجودة التعلم في البرامج ٦- نسبة استبقاء طالب السنة الأولى ٧- نسبة توظيف الخريجين ٨- رضا المستفيدين عن مصادر التعلم ٩- رضا الطالب عن الخدمات المقدمة ١٠- مستوى أداء الطلاب في اختبارات جاهزية	تحديد نوع الهدف (٢) ، استراتيجية جامعة بيشة (٢٠٢٤م - ٢٠٣٠م)	تصميم برامج تعليمية نوعية تلبى احتياجات سوق العمل
١- معدل البحوث المنشورة لأعضاء هيئة التدريس سنوياً ٢- النسبة المئوية للنشر العلمي الدولي مقارنة بإجمالي النشر ٣- معدل الاقتباسات في المجالات المحكمت سنوياً	قياس المؤشرات المتعلقة بالبحث العلمي	أداء المركز فيما يتعلق بالبحث العلمي

مؤشرات أداء مركز القياس والتقويم

م	الأهداف الاستراتيجية	مؤشرات الأداء	أدوات القياس	المستهدف
١	تطوير نظم الامتحانات والتقويم بما يواكب معايير الجودة والاعتماد.	١- مستوى رضا الطلبة وأعضاء هيئة التدريس عن نظم الامتحانات والتقويم ٢- نسبة المقررات التي تستخدم أدوات تقويم متنوعة (اختبارات، مشاريع، عروض، تقييم عملي) ٣- نسبة الاختبارات الالكترونية التي تم تنفيذها واعتمادها	١- استبيانات رضا الطلبة وأعضاء هيئة التدريس ٢- تقارير الصدق والثبات للاختبارات ٣- مصفوفات ربط نواتج التعلم بأدوات التقويم	%٩٠
٢	نشر ثقافة القياس والتقويم داخل الجامعة وفي المجتمع	١- نسبة منسوبي الجامعة الذين تلقوا برامج توعوية أو تدريبية في القياس والتقويم ٢- عدد الفعاليات وورش العمل والمحاضرات التوعوية المنفذة سنوياً ٣- مستوى الوعي المؤسسي والمجتمعي بمفاهيم القياس والتقويم (وفق نتائج الاستبيانات).	١- تقارير المشاركة في الفعاليات ٢- استبيانات قياس الوعي والثقافة المؤسسية	%٨٠
٣	تعزيز الشراكات المحلية والدولية في مجال القياس والتقويم	١- عدد البرامج التدريبية المنفذة بالتعاون مع الشركاء ٢- نسبة الشراكات النشطة التي تم تفعيلها من خلال مشاريع أو مبادرات مشتركة ٣- مستوى الاستفادة المؤسسية من مخرجات الشراكات (أدوات، نماذج، تقارير).	١- تقارير متابعة تفعيل الشراكات ٢- تقارير الأثر الناتج عن الشراكات	%٨٥

٩٠%	نتائج تحليل الاختبارات التحصيلية بكل فصل دراسي	<p>١- عدد التقارير التحليلية المستخدمة فعلياً في اتخاذ القرار</p> <p>٢- مستوى رضا القيادات وصناع القرار عن جودة ودقة التحليلات الإحصائية المقدمة</p> <p>٣- نسبة القرارات الاستراتيجية التي تم اتخاذها استناداً إلى تقارير تحليلية وبيانات موثوقة</p>	دعم عملية صنع القرار من خلال توفير البيانات والتحليلات الإحصائية	٤
٨٠% (تبني اداتين مبتكرتين سنويا في مجال القياس والتقويم)	<p>١-دراسات المقارنات المرجعية (Benchmarking)</p> <p>٢- استبيانات رضا المستخدمين عن أدوات القياس</p>	<p>١-نسبة أدوات القياس التي تم تحديثها بما يتوافق مع المعايير والممارسات العالمية</p> <p>٢-نسبة استخدام الأدوات الحديثة في التقارير ولوحات المعلومات المعتمدة</p> <p>٣-عدد الشراكات أو المقارنات المرجعية (Benchmarking) مع جهات رائدة عالمياً</p>	تعزيز الاستثمار والابتكار المستمر في أدوات القياس بما يتماشى مع التطورات العالمية	٥
١٠٠%	<p>١-استبيانات تقييم المقررات والتدريس</p> <p>٢-نتائج الاختبارات التي تعقدتها المؤسسة</p> <p>٣-تقارير الإنتاج البحثي السنوية</p> <p>٤-استبيانات رضا المستفيدين</p>	<p>١-نسبة البرامج الأكاديمية التي يتم تقييم أداؤها بشكل دوري وفق معايير معتمدة</p> <p>٢-مستوى رضا الطلبة عن جودة التدريس والخدمات التعليمية.</p> <p>٢-معدل النشر العلمي في مجالات مصنفة عالمياً لكل عضو هيئة تدريس.</p> <p>٤-عدد الاستشهادات العلمية ومؤشر التأثير البحثي</p> <p>٥-عدد المبادرات والبرامج المجتمعية المنفذة سنوياً.</p> <p>٦-مستوى رضا المستفيدين من برامج خدمة المجتمع.</p>	تعزيز التقييم المستمر والشامل للأداء الأكاديمي والبحثي وخدمة المجتمع،	٦

الاتساق بين المبادرات الاستراتيجية والاهداف الاستراتيجية ومؤشرات الاداء لمركز القياس

والتقويم

مؤشرات الأداء KPIS	المبادرات الاستراتيجية	الأهداف الاستراتيجية
<p>١- مستوى رضا الطلبة وأعضاء هيئة التدريس عن نظم الامتحانات والتقويم</p> <p>٢- نسبة المقررات التي تستخدم أدوات تقويم متنوعة (اختبارات، مشاريع، عروض، تقييم عملي)</p> <p>٣- نسبة الاختبارات الالكترونية التي تم تنفيذها واعتمادها</p>	<p>١- تطوير بنوك أسئلة الاختبارات سنويا</p> <p>٢- تقييم جودة الاختبارات بصورة مستمرة</p> <p>٣- وضع خطة سنوية للتصحيح الالكتروني</p> <p>٤- تنويع أساليب التقويم وربطها بنواتج التعلم</p>	<p>تطوير نظم الامتحانات والتقويم بما يواكب معايير الجودة والاعتماد الاكاديمي</p>
<p>١- نسبة منسوبي الجامعة الذين تلقوا برامج توعوية أو تدريبية في القياس والتقويم</p> <p>٢- عدد الفعاليات وورش العمل والمحاضرات التوعوية المنفذة سنويا</p> <p>٣- مستوى الوعي المؤسسي والمجتمعي بمفاهيم القياس والتقويم (وفق نتائج الاستبيانات).</p>	<p>تطبيق برامج توعوية تدريبية عن القياس والتقويم</p>	<p>نشر ثقافة القياس والتقويم داخل الجامعة وفي المجتمع</p>
<p>١- عدد البرامج التدريبية المنفذة بالتعاون مع الشركاء</p> <p>٢- نسبة الشركاء النشطة التي تم تفعيلها من خلال مشاريع أو مبادرات مشتركة</p> <p>٣- مستوى الاستفادة المؤسسية من مخرجات الشركاء (أدوات، نماذج، تقارير).</p>	<p>برنامج الشراكات الاستراتيجية في القياس والتقويم مع جهات متخصصة (جامعات، مراكز بحثية- هيئات اعتماد)</p>	<p>تعزيز الشراكات المحلية والدولية في مجال القياس والتقويم</p>

<p>١- عدد التقارير التحليلية المستخدمة فعلياً في اتخاذ القرار</p> <p>٢- مستوى رضا القيادات وصناع القرار عن جودة ودقة التحليلات الإحصائية المقدمة</p> <p>٣- نسبة القرارات الاستراتيجية التي تم اتخاذها استناداً إلى تقارير تحليلية وبيانات موثوقة</p>	<p>استحداث منصة مركزية متكاملة لجمع البيانات من مختلف الإدارات، وتحليلها إحصائياً</p>	<p>دعم عملية صنع القرار من خلال توفير البيانات والتحليلات الإحصائية</p>
<p>١- نسبة أدوات القياس التي تم تحديثها بما يتوافق مع المعايير والممارسات العالمية</p> <p>٢- نسبة استخدام الأدوات الحديثة في التقارير ولوحات المعلومات المعتمدة</p> <p>٣- عدد الشركات أو المقارنات المرجعية (Benchmarking) مع جهات رائدة عالمياً</p>	<p>- استحداث منظومة أدوات القياس الذكية في التقنيات المتقدمة</p> <p>- استحداث بيت خبرة واستشارات في مجال التحليل الإحصائي</p>	<p>تعزيز الاستثمار والابتكار المستمر في أدوات القياس بما يتماشى مع التطورات العالمية</p>
<p>١- نسبة البرامج الأكاديمية التي يتم تقييم أدائها بشكل دوري وفق معايير معتمدة</p> <p>٢- مستوى رضا الطلبة عن جودة التدريس والخدمات التعليمية.</p> <p>٣- معدل النشر العلمي في مجالات مصنفة عالمياً لكل عضو هيئة تدريس.</p> <p>٤- عدد الاستشهادات العلمية ومؤشر التأثير البحثي</p> <p>٥- عدد المبادرات والبرامج المجتمعية المنفذة سنوياً.</p> <p>٦- مستوى رضا المستفيدين من برامج خدمة المجتمع.</p>	<p>- استحداث منظومة موحدة لقياس وتقييم الأداء الأكاديمي لأعضاء هيئة التدريس في المجالات الأكاديمية والبحثية وخدمة المجتمع،</p> <p>- تصميم وأتمته الاستبانات الموحدة لتقويم الأداء الجامعي وتفعيل مشاركة أصحاب المصلحة وتحليل النتائج بصورة منهجية وبناء وتنفيذ خطط تحسين مستمرة قائمة على البيانات.</p>	<p>تعزيز التقييم المستمر والشامل للأداء الأكاديمي والبحثي وخدمة المجتمع،</p>

٧-نسبة الاستجابات المؤتمتة		
٨-نسبة خطط التحسين المنفذة		
٩-مستوى رضا أصحاب المصاحبة العام		
١٠-معدل مشاركة أعضاء هيئة التدريس ومعدل الاستجابة العام		

المرحلة الثالثة : الخطة التشغيلية

تم صياغة الخطة التشغيلية لمركز القياس والتقويم خلال عام ١٤٤٧ هـ وفقا للجدول التالي:

م	الأهداف الاستراتيجية	الأنشطة التشغيلية	المسؤولية (والتنفيذ والمتابعة)	الموارد المطلوبة	الفترة الزمنية	مؤشرات الاداء	المستهدف
١	تطوير نظم الامتحانات والتقويم بما يواكب معايير الجودة والاعتماد.	١- تنفيذ استبيانات لقياس رضا الطلبة وأعضاء هيئة التدريس عن نظم الاختبارات بشكل دوري ٢- تفعيل ومتابعة أدوات تقويم متنوعه في المقررات الدراسية ٣- تفعيل ومتابعة تطبيق الاختبارات الإلكترونية	- وحدة القياس والتقويم والاختبارات - منسق البرامج الأكاديمية	- منصات إلكترونية - برامج تحليل	نهاية كل فصل دراسي	١- مستوى رضا الطلبة وأعضاء هيئة التدريس عن نظم الاختبارات والتقويم ٢- نسبة المقررات التي تستخدم أدوات تقويم متنوعه (اختبارات، مشاريع، عروض، تقييم عملي) ٣- نسبة الاختبارات الإلكترونية التي تم تنفيذها واعتمادها	%٩٠
٢	نشر ثقافة القياس والتقويم في الجامعة والمجتمع	- اعداد خطة تدريبية فصلية بالتعاون مع كليات الجامعة - عقد ورش عمل وندوات مفتوحة	- وحدة التدريب وضمان الجودة - إدارة المركز	- تصميم منصات - مدربين - دعم لوجيستي	سنويا	١- نسبة منسوبي الجامعة الذين تلقوا برامج توعوية أو	%٨٠

	<p>للطلاب وأعضاء هيئة التدريس</p> <ul style="list-style-type: none"> - اعداد تقرير سنوي - بعدد الفعاليات ونسبة الانجاز - المشاركة في الفعاليات المجتمعية - لنشر ثقافة القياس والتقويم - اعداد استبانة قياس الوعي المؤسسي والمجتمعي 						<p>تدريبية في القياس والتقويم</p> <p>٢- عدد الفعاليات وورش العمل والمحاضرات التوعوية المنفذة سنوياً</p> <p>٣- مستوى الوعي المؤسسي والمجتمعي بمفاهيم القياس والتقويم (وفق نتائج الاستبيانات).</p>
٣	<p>تعزيز الشراكات في مجال القياس والتقويم</p> <ul style="list-style-type: none"> - استضافة خبراء لتقديم برامج تدريبية واستشارية - تنفيذ برامج تدريبية مشتركة - اعداد تقرير دوري بمؤشر عدد البرامج المنفذة - قياس أثر الشراكات على الأداء المؤسسي 	<p>دعم اداري</p> <ul style="list-style-type: none"> - متابعة المركز - ميزانية للشراكات 	<p>وحدة القياس والتقويم بالتعاون مع معهد البحوث والاستشارات</p> <ul style="list-style-type: none"> - إدارة المركز 	<p>سنويا</p>	<p>عدد البرامج التدريبية المنفذة بالتعاون مع الشركاء</p> <p>٢- نسبة الشراكات النشطة التي تم تفعيلها من خلال مشاريع أو مبادرات مشتركة</p> <p>٣- مستوى الاستفادة المؤسسية من مخرجات الشراكات (أدوات، نماذج، تقارير).</p>	٨٥%	
٤	<p>دعم عملية صنع القرار من البيانات والتحليلات الإحصائية</p> <ul style="list-style-type: none"> - اعداد قائمة بالقرارات التي تتطلب تقارير تحليلية - اعداد استبانة قياس رضا القيادات - إصدار تقارير تحليلية عالية الجودة للإدارة العليا حول مؤشرات الأداء - رفع نسبة القرارات المدعومة بالتحليل الإحصائي 	<p>دعم تقني</p> <ul style="list-style-type: none"> - برامج تحليل 	<p>وحدة القياس والتقويم بالتعاون مع القيادات الأكاديمية والادارية</p>	<p>مستمرة</p>	<p>١- عدد التقارير التحليلية المستخدمة فعلياً في اتخاذ القرار</p> <p>٢- مستوى رضا القيادات وصناع القرار عن جودة ودقة التحليلات الإحصائية المقدمة</p> <p>٣- نسبة القرارات الاستراتيجية التي تم اتخاذها استناداً إلى تقارير تحليلية وبيانات موثوقة</p>	٩٠%	

٥	<ul style="list-style-type: none"> - رفع كفاءة أدوات القياس وفق المعايير العالمية - قياس أثر الأدوات الجديدة على دقة التقويم وجودة المخرجات - مراجعة الأدوات وفق المعايير الدولية المعتمدة - تحديد الجهات العالمية الرائدة ذات العلاقة 	<ul style="list-style-type: none"> - وحدة القياس والتقويم بالتعاون مع إدارة التقنيات والتحول الرقمي - وحدة القياس والتقويم بالتعاون مع معهد البحوث والاستشارات 	<ul style="list-style-type: none"> - مجموعات بحثية - ميزانية دعم تقنية 	<ul style="list-style-type: none"> - سنويا 	<ul style="list-style-type: none"> ١-نسبة أدوات القياس التي تم تحديثها بما يتوافق مع المعايير والممارسات العالمية ٢-نسبة استخدام الأدوات الحديثة في التقارير ولوحات المعلومات المعتمدة ٣-عدد الشراكات أو المقارنات المرجعية (Benchmarking) مع جهات رائدة عالمياً 	٨٠% (تبني أدوات مبتكرتين سنويا في مجال القياس والتقويم)
٦	<ul style="list-style-type: none"> - تقييم البرامج الأكاديمية دورياً وفق معايير معتمدة وتوثيق النتائج - إعداد تقارير مستوى الرضا - اعداد نماذج تقييم موحدة للأداء - الأكاديمي والبحثي - تحليل نتائج التقييم ومقارنتها - بالمستهدفات ورفع تقارير للإدارة العليا - اعداد تقييمات فصلية ومتابعة خطط التحسين - لكل عضو هيئة تدريس - قياس أثر الأنشطة البحثية وخدمة المجتمع على جودة التعليم - تحسين جودة الأداء الأكاديمي والبحثي والمجتمعي من خلال قياس رضا المستفيدين، 	<ul style="list-style-type: none"> - وحدة القياس و التقييم بالتعاون مع إدارة الموارد البشرية - وحدة الدراسات والأبحاث بالتعاون مع إدارة الموارد البشرية 	<ul style="list-style-type: none"> - منصة مركزية (index) تحوي جميع المعلومات البحثية والأكاديمية وخدمة المجتمع 	<ul style="list-style-type: none"> - نهاية كل فصل دراسي 	<ul style="list-style-type: none"> ١- نسبة البرامج الأكاديمية التي يتم تقييم أداؤها بشكل دوري وفق معايير معتمدة ٢-مستوى رضا الطلبة عن جودة التدريس والخدمات التعليمية. ٣-معدل النشر العلمي في مجالات مصنفة عالمياً لكل عضو هيئة تدريس. ٤-عدد الاستشهادات العلمية ومؤشر التأثير البحثي ٥-عدد المبادرات والبرامج المجتمعية المنفذة سنوياً. ٦-مستوى رضا المستفيدين من برامج خدمة المجتمع. 	١٠٠%

بِسْمِ اللَّهِ الرَّحْمَنِ الرَّحِيمِ



جامعة بيشة
University of Bisha